

# Developper la capacité de recherche de GénieArts: rapport provisoire

Préparé par : Saad Chahine, M.Ed.  
Chercheur en résidence de GénieArts

Décembre 2007



## Table des matières

À propos de GénieArts .....	3
À propos du chercheur en résidence de GénieArts.....	3
Chapitre 1 Introduction.....	4
Le projet de recherche en résidence de GénieArts.....	4
Chapitre 2 Situer GénieArts à titre d'organisme de recherche .....	6
Dimensions.....	6
1. Origines et évolution .....	6
2. Services et soutiens.....	6
3. Mise en commun des savoirs.....	6
4. Succès .....	6
5. Innovation.....	7
6. Recherche.....	7
Méthodologie .....	7
Analyse.....	7
Instauration.....	7
Prochaines étapes.....	8
Chapitre 3 Bâtir une infrastructure de recherche.....	9
Chapitre 4 Recherche quantitative nationale : questionnaires .....	11
Situation actuelle .....	11
Prochaines étapes.....	12
Niveaux, couches ou groupes?.....	13
Collaboration – 'C' .....	14
Recherche en enquête – « RE ».....	14
Cadre – « C » .....	14
Recherche-action.....	14
Rendre compte de la recherche.....	15
Instauration du CREC : travailler avec des enseignants-artistes-élèves .....	15
Prochaines étapes.....	16
Chapitre 6 Sommaire et plan de travail .....	18
Questions futures.....	18
Ressources.....	19

## **À propos de GénieArts**

GénieArts a été mis sur pied en 1998 par La fondation de la famille J.W. McConnell en se fondant sur la prémisse que l'engagement des jeunes dans des activités artistiques est essentiel à leur évolution en tant que penseurs créatifs. Depuis son établissement, GénieArts démontre l'efficacité de l'intégration des arts au programme d'enseignement de façon à le rendre plus pertinent et plus significatif pour les élèves. Le programme invite des artistes professionnels à collaborer en classe avec des enseignants, intégrant les arts au programme pédagogique provincial en enseignant, par exemple, l'histoire par l'art dramatique, les mathématiques par la danse et les sciences par la musique.

GénieArts inspire la collaboration des organismes artistiques, éducatifs et communautaires et investit stratégiquement dans des réseaux d'apprentissage créatif aux paliers local, régional, provincial et national de façon à ériger la capacité pour les arts et l'éducation. Les projets GénieArts enflamment l'imagination et donnent confiance à des jeunes qui sont désengagés, tout en suscitant une atmosphère enthousiaste d'apprentissage actif chez les élèves, les enseignants et les artistes.

## **À propos du chercheur en résidence de GénieArts**

GénieArts a reçu du Conseil canadien sur l'apprentissage (CCA) un financement de chercheur en résidence afin d'aider GénieArts à développer sa capacité de recherche et à mettre au point un programme de recherche lui permettant de prendre des décisions bien étayées.

GénieArts a accordé un contrat à Saad Chahine, un candidat à un doctorat en psychologie du développement et de l'éducation du Département de développement humain et de la psychologie appliquée de l'Institut d'études pédagogiques de l'Ontario de l'Université de Toronto. Il axe ses recherches sur les concepts de validité et sur la façon dont les interprétations s'appuient sur des preuves qualitatives et quantitatives.

## Chapitre 1 Introduction

En 2006, le Conseil canadien sur l'apprentissage (CCA) a mis sur pied un programme en vue de développer la capacité du Canada d'effectuer de la recherche sur l'apprentissage, invitant les organismes sans but lucratif à demander un financement de chercheur en résidence<sup>1</sup>. GénieArts a compté parmi les organismes dont la demande de financement a été retenue.

GénieArts a embauché Saad Chahine comme chercheur en résidence. Plusieurs réunions avec la directrice générale de GénieArts, Annalee Adair, et sa directrice de thèse de doctorat, Lorna Earl, Ph.D., d'Aporia Consulting Ltd., ont donné lieu à l'élaboration d'un plan de travail (annexe A) et à un canevas des différentes activités à réaliser par le chercheur en résidence. Le CCA a approuvé ce plan de travail et la période de résidence a commencé en juin 2007.

Le texte qui suit constitue un rapport provisoire sur la résidence, documentant ce qui a été réalisé depuis juin 2007 et indiquant l'orientation à adopter pour continuer de développer la capacité de recherche de GénieArts.

### ***Le projet de recherche en résidence de GénieArts***

GénieArts se sert du projet de chercheur en résidence pour développer la capacité de recherche de l'organisme. Les nombreuses études de recherches réalisées à l'interne au cours des quelque huit dernières années d'activités et une synthèse récente de ces études<sup>2</sup> indiquent clairement que GénieArts doit renforcer sa capacité de recueillir, d'analyser et d'interpréter les preuves de ses avantages. Après un examen en profondeur des recherches externes, GénieArts a établi qu'une meilleure compréhension des incidences de son propre programme permettra d'enrichir la base de connaissances concernant les répercussions des programmes intégrant les arts sur les apprentissages des élèves. GénieArts est d'avis qu'il est essentiel de devenir une organisation fondée sur la recherche qui ne se limite pas à mener des recherches sur le programme GénieArts et à en diffuser les résultats, mais s'étend au rôle de plaque tournante de la recherche pour d'autres parties prenantes en éducation, en arts et en apprentissage.

Le but du projet de recherche en résidence consiste à bâtir cette base dans le cadre du programme GénieArts. Après quatre mois de recherche en résidence, les cinq principaux aspects suivants ont été dégagés. Ce sont des besoins que GénieArts doit combler dans son parcours pour devenir un organisme axé sur la recherche. Chacun de ces cinq aspects comprend des exemples de questions à approfondir.

#### **1. Situer GénieArts à titre d'organisme de recherche (*chapitre 2*)**

- Qu'est-ce qui distingue GénieArts et qu'a-t-il en commun avec d'autres organisations axées sur les arts?
- Quelles sont les similitudes et les différences sur les plans de la recherche et de la méthodologie de recherche?
- Comment GénieArts peut-il se situer comme plaque tournante de la recherche auprès de ces organisations?

#### **2. Bâtir une infrastructure de recherche (*chapitre 3*)**

- a. Quels éléments faut-il à GénieArts pour être une entité de recherche?
- b. Quelles sont les limites éthiques?
- c. Comment l'appellation GénieArts sera-t-elle utilisée par les partenaires effectuant la recherche et quelles sont les restrictions?

---

<sup>1</sup> Pour en savoir plus sur le financement de chercheur en résidence, visiter : <http://www.ccl-cca.ca/CCL/Research/ResearcherInResidence/?Language=FR>.

<sup>2</sup> HUME, K. (2006). *S'engager dans l'apprentissage – Le modèle GénieArts*, Ottawa, Ontario, GénieArts, [en ligne] <http://www.geniearts.ca/media/fr/EngagedInLearningWeb.pdf>

- d. Devons-nous élaborer un code de recherche pour effectuer de la recherche dans le cadre du programme GénieArts?
  - e. Qui supervisera la recherche effectuée?
- 3. Recherche quantitative nationale : questionnaires sur l'engagement des élèves avant et après un projet (*chapitre 4*)**
- Quels sont les résultats de la première administration de l'enquête?
  - Quelles sont les propriétés psychométriques des questionnaires utilisés pour cette étude?
  - Dans quelle mesure le questionnaire peut-il déterminer les effets du modèle d'apprentissage de GénieArts sur l'engagement des élèves?
  - Quelles modifications faut-il apporter pour tirer des généralisations à partir des questionnaires?
  - Lors de l'établissement d'un outil de qualité, quels sont les procédés d'analyse visant l'emploi de cet instrument par des tiers?
- 4. Recherche quantitative nationale : cadre de recherche en enquête collaborative (*chapitre 5*)**
- Comment GénieArts peut-il documenter ce qui se passe en classe et ce que les enseignants, artistes et élèves retirent de leur expérience?
  - Comment ces expériences peuvent-elles être partagées avec le personnel clé de GénieArts?
  - Comment les différents groupes du réseau GénieArts peuvent-ils se concentrer sur un objectif de recherche précis, ainsi que recueillir et utiliser des données?
  - Quels mécanismes sont nécessaires pour permettre la collecte, l'analyse et la diffusion de données?
  - Comment GénieArts peut-il élaborer le cadre de recherche de façon à ce qu'il soit assez souple pour être utilisé par différents partenaires et dans différents forums?
- 5. Sommaire et plan de travail (*chapitre 6*)**
- Quelles sont les prochaines questions que devrait approfondir GénieArts pour devenir un chef de file en éducation intégrant les arts?
  - Avec qui GénieArts doit-il s'associer pour étudier les incidences à long terme de GénieArts sur l'apprentissage?
  - Avec qui GénieArts doit-il s'associer pour étudier les incidences à long terme de GénieArts sur les politiques et les pratiques en matière d'éducation?

Ces cinq grands aspects sont examinés simultanément et, dans le cadre de ce rapport, un chapitre est consacré à chacun d'eux. Chaque chapitre comprend une introduction, l'état actuel de mise en oeuvre et une description des étapes suivantes menant à l'achèvement. Le dernier chapitre du rapport présente un plan de travail révisé pour le temps restant à courir sur le financement de chercheur en résidence.

## Chapitre 2 Situer GénieArts à titre d'organisme de recherche

L'élaboration d'une méthodologie pour établir et évaluer la multiplicité des organisations axées sur les arts n'est pas simple. Dès l'abord, il existe très peu de méthodologies pour effectuer de la recherche sur les organismes sans but lucratif et les méthodologies utilisées, souvent empruntées d'autres domaines, ne sont pas toujours pertinentes. Rohit Verma, Curtis McLaughlin, Robert Johnston et William Youngdahl (2005) ont signé un éditorial intitulé « Operations management in not-for-profit, public and governmental services: Charting a new research frontier » pour le *Journal of Operations Management*<sup>3</sup>. Dans l'article, ils mettent en opposition les montants élevés de financement fournis aux OSBL aux États-Unis et l'absence de méthodologies existant pour mener de la recherche sur ces entités. Les auteurs soulèvent la possibilité de lancer un appel de propositions de recherche sur les OSBL, en particulier sur les méthodologies interdisciplinaires. L'éditeur a reçu 55 propositions, dont sept ont été sélectionnées pour un numéro spécial. L'une des sept propositions retenues portait sur les arts<sup>4</sup>. Les auteurs ont utilisé une technique statistique multicritères pour analyser une enquête en ligne de l'achat de billets pour l'orchestre symphonique de Chicago – une technique qui ne s'applique pas intégralement à GénieArts.

Ce chapitre présente les étapes initiales de mise au point d'une méthodologie pour déterminer les similitudes et les différences des organisations axées sur les arts. Lors d'une réunion avec Annalee Adair et Lorna Earl, Ph.D., en septembre 2007, le chercheur a établi des dimensions à examiner qui sont importantes pour que GénieArts comprenne mieux ses activités. Ces dimensions peuvent également être appliquées plus généralement à la recherche organisationnelle. Un sommaire des dimensions et de la méthodologie utilisée figurent ci-après.

### Dimensions

#### 1. Origines et évolution

Le sommaire inclura une description de chaque organisation : ses origines et son évolution pour devenir le type d'organisation actuel, en tenant compte de la structure de financement, de la gouvernance et du nombre de membres du personnel.

#### 2. Services et soutiens

Le sommaire décrira également le travail effectué par chaque organisation auprès d'écoles, la façon dont ils intègrent l'art et l'éducation, les services et soutiens offerts, de même que les liens avec le financement reçu et fourni. Nous déterminerons également comment l'organisation documente l'intégration des arts et comment ils maintiennent des dossiers afin de diffuser l'apprentissage des différents projets.

#### 3. Mise en commun des savoirs

Nous établirons comment les savoirs sont partagés à l'intérieur et à l'extérieur des organisations. Quel est leur objectif de mise en commun des savoirs et comment établissent-elles s'il est atteint? Quand et selon quelle formule les savoirs sont-ils partagés?

#### 4. Succès

Qu'utilisent les organisations pour mesurer le succès? Comment évaluent-elles leurs différentes initiatives et comment utilisent-elles les données recueillies?

---

<sup>3</sup> VERMA, R., C. MCLAUGHLIN, R. JOHNSTON et W. YOUNGDAHL (2005). « Operations management in not-for-profit, public and governmental services: Charting a new research frontier », *Journal of Operations Management*, vol. 23, pp. 117-123.

<sup>4</sup> OLSON, J.A., J.R. BELOHLAV et K.K. BOYER (2005). « Operational, economic and mission elements in not-for-profit organizations: the case of the Chicago Symphony Orchestra », *Journal of Operations Management*, vol. 23, pp. 125-142.

## **5. Innovation**

Comment les différentes organisations définissent-elles l'innovation? Comment suscitent-elles l'innovation et en font-elles la promotion au sein de l'organisation et dans les apprentissages des élèves?

## **6. Recherche**

Quels sont les différents types de recherches effectuées au sein des organisations? Comment ces recherches se rapportent-elles à la pratique réelle dans l'organisation? Quels sont les différents programmes de recherche (le cas échéant) et comment sont-ils diffusés aux parties prenantes?

## ***Méthodologie***

La conception méthodologique de cet examen comporte six étapes :

1. Effectuer une recherche sur Internet portant sur les organismes axés sur les arts s'intéressant ou participant à l'éducation.
2. Décrire les organismes axés sur les arts en ce qui concerne les missions, l'organisation administrative réelle, le mode d'intégration et ce qui est fourni aux écoles.
3. Établir quelles organisations travaillent effectivement dans des partenariats avec des écoles.
4. Rédiger des sommaires de cas ou des profils pour la liste essentielle d'organisations travaillant dans le cadre de partenariats avec des écoles, en utilisant les principales dimensions précitées.
5. Comparer et contraster les organisations en fonction de ces dimensions.
6. Situer les approches intégrant les arts dans le contexte de l'innovation et du changement dans la documentation portant sur l'éducation.

## ***Analyse***

Après la préparation des sommaires individuels d'après les six dimensions de chaque organisation, un examen sera effectué en fonction d'un cadre d'innovation. Ce cadre d'innovation est intégré à la recherche qu'effectue actuellement l'Association canadienne d'éducation<sup>5</sup> pour définir et décrire l'innovation dans l'éducation et la pédagogie au Canada.

Le produit final permettra de comprendre les organisations axées sur les arts sur le plan de l'innovation. Nous espérons que cette recherche aidera à comprendre où est situé GénieArts et à mettre au point un programme de recherche en fonction d'une vision orientant l'avenir de l'organisme.

## ***Instauration***

Une vaste recherche portant sur des organisations axées sur les arts a donné lieu à une liste de 18 entités différentes dans le monde entier, plus GénieArts. La compilation de cette liste a permis de constater que les organisations axées sur les arts (similaires à GénieArts) constituent un phénomène dans le monde occidental. Il en existe au Canada, aux États-Unis, au Royaume-Uni et en Australie. Les sommaires de ces 18 organisations figurent en annexe B. À première vue, l'analyse indique clairement que GénieArts se distingue par son unicité par rapport aux autres initiatives axées sur les arts.

---

<sup>5</sup> Pour plus de renseignements, s'adresser à l'Association canadienne d'éducation à <http://www.cea-ace.ca/>

## **Prochaines étapes**

Les prochaines étapes consisteront à achever l'analyse et à examiner les sommaires afin de déterminer où se situe GénieArts par rapport aux autres organisations. Ce chapitre sera ensuite rédigé sous forme de rapport que GénieArts pourra conserver et diffuser. La recherche aidera GénieArts à comprendre sa place relativement aux autres organisations, les lacunes de la recherche et la façon dont GénieArts peut devenir le chef de file pour combler ces besoins. Le rapport sera également écrit sous forme d'article spécialisé et soumis au *Journal of Operations Management*<sup>6</sup> et une version plus courte sera rédigée pour *Nonprofit Management & Leadership*<sup>7</sup>, une revue d'orientation professionnelle.

---

<sup>6</sup> [http://www.elsevier.com/aps/find/journaldescription.cws\\_home/523929/description#description](http://www.elsevier.com/aps/find/journaldescription.cws_home/523929/description#description)

<sup>7</sup> <http://www.josseybass.com/WileyCDA/WileyTitle/productCd-NML.html>

## Chapitre 3 Bâtir une infrastructure de recherche

Après des consultations approfondies sur le processus utilisé pour recueillir, analyser et diffuser les renseignements, y compris auprès de Gail Burnaford, Ph.D., chercheuse principale des Chicago Arts Partnerships in Education (CAPE)<sup>8</sup>, il est devenu évident que GénieArts doit instaurer certaines structures afin de devenir une organisation plus axée sur la recherche. Les consultations ont produit la liste suivante d'éléments en cours de mise au point ou qu'il est prévu de mettre au point :

### 1. Méthodes de collecte, d'analyse et de diffusion de données au sujet de GénieArts

Cet élément est pris en charge de deux façons :

- quantitativement, au moyen de questionnaires antérieurs et postérieurs portant sur l'engagement des élèves (se reporter au chapitre 4 de ce rapport pour connaître l'avancement actuel)
- qualitativement, au moyen du modèle de « cadre de recherche en enquête collaborative » (CREC) (se reporter au chapitre 5 de ce rapport pour connaître l'avancement actuel).

### 2. Mécanismes pour conserver les données des projets et pour assurer leur accessibilité pour toutes les parties prenantes (p. ex. enseignants, artistes, élèves, organisations artistiques, ministères, etc.)

GénieArts travaille actuellement avec une entreprise de conception Web en vue de développer et de maintenir le site Web de GénieArts ([www.genieartsca](http://www.genieartsca)), et évalue des propositions destinées à rehausser le site Web de GénieArts de façon à en faire un système de stockage et de récupération de données sur les projets et les recherches en général. L'approche à base Web revêt un intérêt certain, car les partenaires du réseau seraient en mesure d'obtenir des données de façon autonome.

Ou encore, le chercheur en résidence pourrait mettre au point un système de collecte et d'organisation des projets de façon à obtenir un accès rapide. Cette méthode n'est toutefois pas aussi accessible que l'approche à base Web.

### 3. Systèmes / processus pour s'assurer que la recherche de GénieArts est effectuée conformément à l'Énoncé de politique des trois Conseils : Éthique de la recherche avec des êtres humains<sup>9</sup>

Lors de l'assemblée générale annuelle de 2006 de GénieArts, un comité consultatif de recherche a été mis sur pied. L'un de ses objets consiste à passer en revue les propositions spécifiques de recherche et à formuler des conseils ou des recommandations. Une réunion sera convoquée au début de 2008 afin d'établir comment ce comité peut prendre en charge le processus de conduite éthique. Les points suivants figurent notamment à l'ordre du jour :

- Détenons-nous le droit éthique d'utiliser les données recueillies des élèves et de l'analyser en vue d'un rapport public?
- Quel processus sera établi pour les partenaires qui souhaitent se servir des données pour rédiger leurs propres rapports?
- Quelles sont les considérations éthiques, le cas échéant, pour les universités souhaitant s'associer à GénieArts pour faire de la recherche?
- Quelles sont les considérations éthiques, le cas échéant, pour les partenaires qui sont des ministères, des conseils ou commissions scolaires et qui souhaitent effectuer de la recherche?

<sup>8</sup> <http://www.capeweb.org/>

<sup>9</sup> INSTITUTS DE RECHERCHE EN SANTÉ DU CANADA, CONSEIL DE RECHERCHES EN SCIENCES NATURELLES ET EN GÉNIE DU CANADA et CONSEIL DE RECHERCHES EN SCIENCES HUMAINES DU CANADA. (2005). *Énoncé de politique des trois Conseils : Éthique de la recherche avec des êtres humains humains*. Ottawa, Ontario, Travaux publics et Services gouvernementaux Canada, [en ligne] [http://pre.ethics.gc.ca/francais/pdf/TCPS%20octobre%202005\\_F.pdf](http://pre.ethics.gc.ca/francais/pdf/TCPS%20octobre%202005_F.pdf)

- Une fois qu'une politique de recherche a été élaborée, à quelle fréquence sera-t-elle révisée?

Le comité consultatif de recherche recevra ce rapport provisoire pour évaluer et examiner l'avancement du développement de GénieArts à titre d'organisme de recherche. Les membres du comité seront interviewés individuellement afin de recueillir des données au sujet de la capacité de recherche de chacun des partenaires du réseau.

## Chapitre 4 Recherche quantitative nationale : questionnaires sur l'engagement des élèves avant et après un projet

GénieArts fonctionne selon l'hypothèse que l'intégration des arts au programme d'enseignement et en classe améliorera l'expérience scolaire des élèves, rehaussant l'engagement des élèves à l'école. En outre, un engagement accru produit une énergie potentielle qui stimule l'apprentissage. Au cours de l'année scolaire 2006-2007, dans le cadre d'une initiative visant à vérifier ou à étudier cette hypothèse, des représentants de GénieArts ont collaboré avec Karen Hume<sup>10</sup> et avec un important conseil scolaire ontarien pour élaborer un questionnaire destiné à mesurer l'engagement des élèves avant et après la participation à un programme GénieArts.

Le questionnaire a été rédigé en se fondant sur d'autres questionnaires sur l'engagement des élèves, passant par différentes formulations avant de devenir deux questionnaires (avant et après GénieArts). Ce processus a donné lieu à une série d'échelles logiques, mais ne fournit pas d'information sur le caractère adéquat de l'instrument quant à l'obtention d'estimations fiables ou valides de l'engagement des élèves. La fiabilité se rapporte à la constance ou à la stabilité des résultats fondés sur les réponses et la validité se rapporte à la mesure dans laquelle nos interprétations sont exactes.<sup>11</sup>

Par conséquent, le chercheur en résidence a utilisé plusieurs techniques statistiques pour comprendre la mesure dans laquelle les résultats seraient fiables et conduiraient à des interprétations valides. Les analyses sont peu concluantes, en partie parce que ces types d'analyse requièrent des échantillons plus nombreux que les échantillons disponibles. Après une réunion avec le comité consultatif de recherche, il a été décidé d'administrer une deuxième fois les questionnaires. Les questionnaires ont depuis été transmis tels quels à tous les partenaires de GénieArts pour recueillir un échantillon plus nombreux qui contribuera à comprendre le caractère adéquat et l'exactitude des instruments.

### **Situation actuelle**

Le chercheur en résidence a produit un rapport intitulé *Deconstructing Engagement: A First Generation Report on the GénieArts Student Engagement Questionnaire*<sup>12</sup> qui résume les résultats et les propriétés psychométriques des instruments de la première administration des questionnaires.

Le rapport comporte trois points essentiels :

1. un sommaire des réponses des élèves qui ont rempli le questionnaire
2. une comparaison de l'engagement des élèves avant et après l'intervention de GénieArts
3. l'établissement des forces et des faiblesses des questionnaires, en vue d'autres révisions.

Le rapport a également été soumis au concours de rapports de la division de l'évaluation scolaire et du développement des programmes de l'American Educational Research Association. Les résultats du concours seront rendus publics à la fin de mars 2008.

---

<sup>10</sup> HUME, K. (2006). *S'engager dans l'apprentissage – Le modèle GénieArts*. GénieArts, Ottawa, Canada, [en ligne] <http://www.artssmarts.ca/media/fr/EngagedInLearningWEB.pdf>

<sup>11</sup> AMERICAN EDUCATIONAL RESEARCH ASSOCIATION, AMERICAN PSYCHOLOGICAL ASSOCIATION et NATIONAL COUNCIL ON MEASUREMENT IN EDUCATION (1999). *Standards for educational and psychological testing*, Washington, D.C., American Educational Research Association.

CROCKER, L. et J. ALGINA (1986). *Introduction to classical and modern test theory* Belmont, CA, Wadsworth Group.

KLINE, T.J.B. (2005). *Psychological testing: A practical approach to design and evaluation*, Thousand Oaks, CA, Sage.

<sup>12</sup> Se reporter à <http://www.geniearts.ca/media/en/DeconstructingEngagement.pdf>

## ***Prochaines étapes***

Lorsque les données auront été recueillies, le chercheur en résidence réexaminera les propriétés psychométriques des questionnaires et rédigera un rapport énonçant les résultats et la qualité de l'instrument. Des révisions pourraient être requises, puisque le but est de produire un questionnaire de qualité sur l'engagement des élèves qui peut être utilisé au sein du réseau GénieArts et par le milieu plus large de l'éducation. Des protocoles détaillés d'administration de l'instrument et d'analyse des résultats, avec la syntaxe connexe, seront aussi fournis. Le questionnaire et ses propriétés psychométriques seront soumis au *Canadian Journal of School Psychology*<sup>13</sup> pour en élargir la diffusion.

---

<sup>13</sup> <http://cjs.sagepub.com/>

## Chapitre 5 Recherche qualitative nationale : cadre de recherche en enquête collaborative

GénieArts est un organisme unique en son genre qui s'assimile surtout à Chicago Arts Partnerships in Education (CAPE)<sup>14</sup> aux États-Unis et à Creative Partnerships<sup>15</sup> au Royaume-Uni. Tous deux se servent d'enseignants comme principale source de l'étude des répercussions de l'intégration ou de l'infusion des arts en classe. Bien que les programmes soient similaires, ces organisations se servent de différents paradigmes pour effectuer de la recherche. CAPE utilise un modèle de recherche-action où l'enseignant est l'auteur de la recherche qui contrôle et documente les pratiques en classe, alors que Creative Partnerships met en œuvre un modèle collaboratif où les enseignants travaillent avec des chercheurs pour les aider à mener la recherche.

GénieArts ne correspond ni à l'un, ni à l'autre de ces modèles. La différence critique réside dans l'écologie de l'organisation. Tant CAPE que Creative Partnerships sont des organisations conventionnelles dotées d'effectifs nombreux, d'une hiérarchie et d'une capacité interne de recherche. GénieArts tire son dynamisme de la force des liens tissés entre ses partenaires.

Ce chapitre décrit le cadre de recherche en enquête collaborative (CREC) d'après lequel GénieArts prévoit effectuer de la recherche. La théorie qui sous-tend le CREC, son développement et la situation actuelle de l'instauration du cadre de recherche sont expliqués ci-après.

### **Niveaux, couches ou groupes?**

GénieArts contribue à favoriser la croissance et la force de ses relations avec ses partenaires. Ces relations constituent « les fils et les nœuds » des collectivités d'apprentissage fondées sur un réseau<sup>16</sup>. Earl et Katz (2006)<sup>17</sup> expliquent :

... [les f]ils représentent les relations; les nœuds représentent les activités, les structures et le contenu de collaboration. Les nœuds de collaboration sont les véhicules par lesquels les écoles et les réseaux effectuent le travail d'amélioration (p. 6).

Il n'existe pas de hiérarchie organisationnelle conventionnelle au sein de GénieArts, de sorte que les méthodologies fondées sur la recherche portant sur les hiérarchies organisationnelles, telles que la méthode de recherche par couches<sup>18</sup>, ne sont pas adaptées à la forme écologique de GénieArts.

Capra<sup>19</sup> a décrit que la recherche fondée sur les organisations constituées de partenariats devrait être basée sur les groupes, plutôt que sur des niveaux ou des couches. En effet, différents groupes de partenaires collaborent plus étroitement au sein du réseau lorsqu'ils visent une certaine orientation. Les plus faciles à cerner sont ceux qui sont regroupés par rôle, p. ex. enseignant – artiste – élève; partenaires; ou GénieArts. Il peut aussi être possible d'examiner d'autres groupes non fondés sur des rôles au sein du réseau. Il s'agit d'une caractéristique distinctive de GénieArts : des groupes non reliés par des « couches » ou des « niveaux » émergent pour collaborer à des fins spécifiques. Cette souplesse permet à GénieArts d'agir davantage comme un réseau que comme une organisation. Elle exige en outre un cadre de recherche plus avancé et plus dynamique que celui qu'utilisent d'autres organisations.

---

<sup>14</sup> <http://www.capeweb.org>

<sup>15</sup> <http://www.creative-partnerships.com/>

<sup>16</sup> CHURCH, M, M. BITEL, K. ARMSTRONG, P. FERNANDO, H. GOULD, S. JOSS, M. MARWAHA-DIEDRICH, A. DE LA TORRE et C. VOUHÉ (2002). *Participation, Relationships and Dynamic Change: New Thinking on Evaluating the Work of International Networks*, Londres, University College.

<sup>17</sup> EARL, L. et S. Katz (2006). *How Network Learning Communities Work* (Seminar Series Paper. No. 155), Victoria, Australie, Center for Strategic Education.

<sup>18</sup> BURNAFORD, G. (2006). *Moving toward a culture of evidence: Documentation and action research inside CAPE veteran partnerships*, Chicago Arts Partnership in Education, [en ligne] [http://www.capeweb.org/cape\\_research/gb\\_vet.pdf](http://www.capeweb.org/cape_research/gb_vet.pdf)

<sup>19</sup> CAPRA, F. (1983). *The turning point: Science society and the rising culture*, New York, Bantam.

## **Collaboration – ‘C’**

L'établissement du mode de recherche constitue la première étape d'élaboration du modèle de recherche de GénieArts. Nous savons maintenant que GénieArts n'est pas un organisme conventionnel, mais est plutôt fondé sur les relations. Nous avons envisagé la recherche-action (RA) comme mode de recherche dans l'espoir qu'elle permettra de réaliser la mission de GénieArts. Politiquement, la RA est intéressante parce que de nombreux conseils scolaires l'ont adoptée comme axe de recherche et parce que les initiatives intégrant la RA sont plus susceptibles d'être choisies par les conseils scolaires. En théorie, la RA est axée sur la réalisation de recherches par des enseignants afin d'améliorer leur propre pédagogie.<sup>20</sup> Bien que l'amélioration des pratiques des enseignants soit importante, ce n'est qu'une partie de ce que GénieArts vise à approfondir et à améliorer. Le recours à une forme conventionnelle de RA restreindrait donc la portée de la recherche.

L'enquête collaborative constitue pour GénieArts un modèle de recherche. L'enquête collaborative est « un processus d'épisodes répétés de réflexion et d'action par lequel un groupe de pairs s'efforce de répondre à une question qui revêt de l'importance pour eux » (p. 6)<sup>21</sup> Cette approche adoptée par Creative Partnerships<sup>22</sup> est beaucoup plus conforme à la philosophie de fonctionnement de GénieArts. L'enquête collaborative, ou la recherche-action collaborative, comme on la désigne parfois, semble constituer le mode de recherche le plus approprié pour GénieArts, car il procure le plus de souplesse. Les collaborations au sein de GénieArts se caractérisent par une perspective commune : les enseignants et les artistes ont des intérêts complémentaires qui déterminent la façon dont ils animent une classe et ce qu'ils retirent de l'expérience de collaboration entre eux et avec des élèves.

## **Recherche en enquête – « RE »**

L'orientation commune d'un groupe est souvent rephrasée sous forme de questions ou d'hypothèses de recherche à vérifier.<sup>23</sup> Dans les cadres d'application, ces questions de recherche peuvent être raffinées. Une approche itérative est plus rigoureuse et procure des interprétations plus valables<sup>24</sup> en permettant aux enquêteurs de s'engager dans une réflexion afin de favoriser la cohérence de la recherche et de rationaliser leurs méthodes pour informer la pratique.<sup>25</sup> Les enseignants qui parlent de projets GénieArts affirment fréquemment qu'ils se laissent emporter par les actions qu'ils prennent, perdant de vue le projet et son orientation initiale. Ainsi, un élément vital du cadre de recherche de GénieArts consiste à veiller à ce que la recherche soit effectuée comme elle a été prévue. Cet aspect est également critique pour étendre la portée de la recherche : si GénieArts entend utiliser la recherche réalisée par les enseignants-artistes-élèves, il doit veiller à ce que les résultats soient les plus rigoureux possible.

## **Cadre – « C »**

### **Recherche-action**

GénieArts est une organisation axée sur l'action mandatée à apporter des changements positifs au sein du système scolaire par la promotion des arts, des partenariats, de l'apprentissage des élèves et de la

---

<sup>20</sup> CARR, W. et S. KEMMIS (1983). *Becoming Critical: knowing through action research*, Victoria, Deakin University.

MILLS, G.E. (2007). *Action research: A guide for the teacher researcher*, Upper Saddle River, N.J., Pearson Education.

MASON, J. (2002). *Researching your own practice: The discipline of noticing*, New York, Routledge.

<sup>21</sup> BRAYE, LEE, SMITH et YORKS, (2000), cité dans KAKABADSE, N. K., A.P. KAKABADSE et K.N. KALU (2007). « Communicative action through collaborative inquiry: Journey of a facilitating co-inquirer », *Systemic Practice and Action Research*, vol. 20, pp. 245–272.

<sup>22</sup> DOWNING, D., P. LORD, M. JONES, K. MARTIN et SPRINGATE, I. (2007). *Study of Creative Partnerships Local Sharing of Practice and Learning*, Slough, NFER, [en ligne] <http://www.creative-partnerships.com/content/researchAndEvaluationProjects/207370/207375>

<sup>23</sup> FRAENKEL, J.R. et N.E. Wallen (2006). *How to Design and Evaluate Research in Education*, 6<sup>e</sup> édition, Boston, McGraw-Hill.

<sup>24</sup> ALTRICHTER, H. (2005). « The role of the 'professional community' in action research », *Educational Action Research*, vol. 13, pp. 11-24.

CHAMPION, D. (2007). « Managing action research: The PEARL framework », *Systemic Practice and Action Research*, vol. 20, pp. 455-465.

<sup>25</sup> COUSINS, J. B. et L. EARL. (éds.) (1995). *Participatory Evaluation in Education: Studies of Evaluation Use and Organizational Learning*, Londres, R.-U., Falmer.

MILLS, G.E. (2007). *Action research: A guide for the teacher researcher*, Upper Saddle River, N.J., Pearson Education.

MASON, J. (2002). *Researching your own practice: The discipline of noticing*, New York, Routledge.

sensibilisation des élèves aux différentes cultures et aux valeurs sociales. Bien que le changement requière du temps et évolue de nombreuses façons<sup>26</sup>, la recherche de GénieArts contribuera à étoffer l'argument visant à préconiser<sup>27</sup> des changements à l'échelle du système et à engager des participants à titre d'« agents de changement » participant à la recherche.<sup>28</sup>

GénieArts peut mener des recherches soit en demandant qu'une recherche soit effectuée, soit en demandant à un organisme externe de réaliser la recherche et de présenter un rapport, ou encore en participant à la recherche ou en demandant aux partenaires d'y participer. L'approche utilisée dépendra toujours de l'effet que souhaite réaliser GénieArts. Par exemple :

Si GénieArts souhaite changer les pratiques des enseignants et des écoles par l'intégration ou l'infusion des arts, *alors* les enseignants et les écoles devraient alors participer à la recherche.

Si GénieArts souhaite contribuer à une meilleure compréhension de l'effet de l'intégration ou de l'infusion des arts sur le processus cognitif des enfants, *alors* il faudrait compter davantage sur la capacité de recherche externe.

Ces deux exemples illustrent bien la complexité d'établir où GénieArts devrait axer ses initiatives de recherche. Cependant, afin d'évoquer ce changement, il faut que le processus de documentation soit bien établi, car la recherche devra établir un compte rendu du processus.

### Rendre compte de la recherche

Les chercheurs ont l'habitude de documenter les méthodes utilisées et l'analyse des procédés, de même que les résultats de leur travail. Ce comportement qui va de soi dans le milieu de la recherche peut être explicité comme un processus de documentation pour les personnes engagées dans la recherche en enquête collaborative dans le cadre de projets GénieArts.

La documentation aide les tiers à constater ce qu'est le travail; elle valide l'apprentissage qui se produit et fournit des images visuelles et sonores des processus de la pensée. Ce processus étendu tire partie des impulsions naturelles des artistes de donner une prestation et de présenter leur travail, et peut élargir la vision qu'ont les enseignants en classe de rôles qu'ils tiennent au sein de l'école, de la collectivité et du milieu de l'éducation artistique (Burnaford, 2006, p. 3).<sup>29</sup>

Les processus de documentation contribuent aussi à bâtir la rigueur nécessaire à la recherche<sup>30</sup> et pourrait également procurer à GénieArts des indications de l'avancement des projets afin de les améliorer.

### Instauration du CREC : travailler avec des enseignants-artistes-élèves

Nous avons pris les éléments théoriques du CREC et avons commencé à les mettre en œuvre dans le contexte de GénieArts en recourant au groupe le plus simple et le plus courant : les enseignants-artistes-élèves. En collaboration avec un important conseil scolaire ontarien, le chercheur en résidence a mis au point un processus en dix étapes englobant les idées du CREC, a peaufiné ces étapes et a élaboré une grille que peuvent remplir les équipes d'enseignants-artistes-élèves. Cette grille est actuellement mise à l'essai afin de l'améliorer encore en vue d'en faire le processus de présentation d'information de

<sup>26</sup> FULLEN, M. (2000). « Three stories of educational reform », *Phi Delta Kappan*, vol. 81, pp. 581-584.

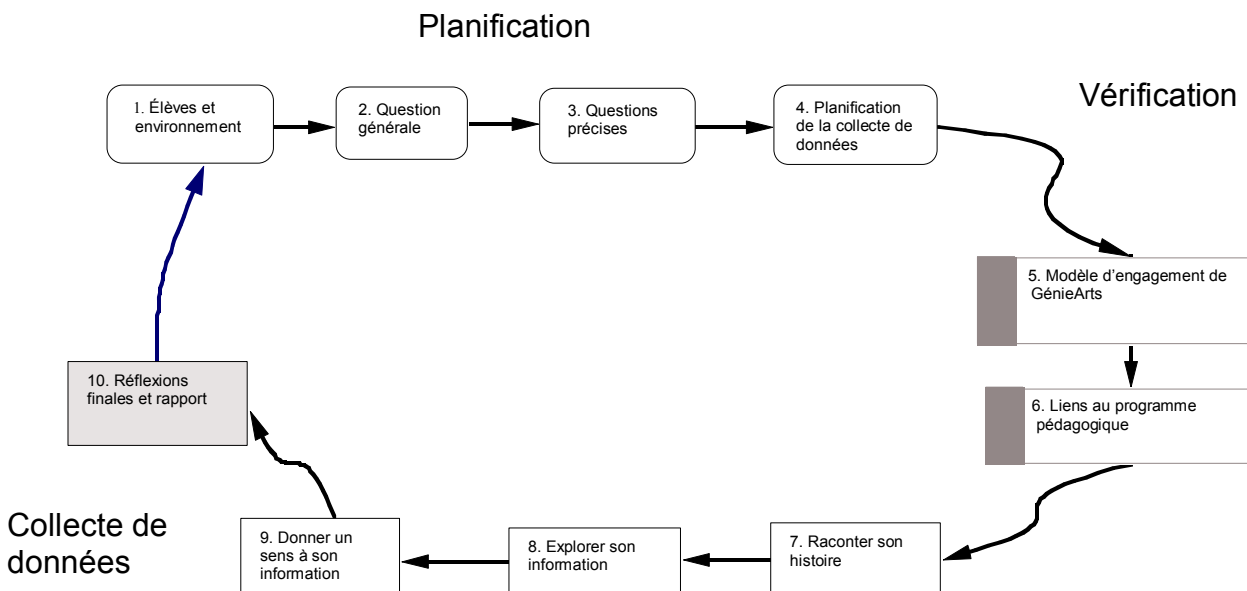
<sup>27</sup> TOULMIN, S., R. RIEKE et J. ALLAN (1984). *An Introduction to Reasoning*, 2<sup>e</sup> éd., New York, Macmillan.

<sup>28</sup> ALTRICHTER, H. (2005). « The role of the 'professional community' in action research », *Educational Action Research*, vol. 13, pp. 11-24.  
COLLINS S. (2004). « Ecology and ethics in participatory collaborative action research: An argument for the authentic participation of students in educational research », *Educational Action Research*, vol. 12, pp. 347-362.

<sup>29</sup> BURNAFORD, G. (2006). *Moving toward a culture of evidence: Documentation and action research inside CAPE veteran partnerships*, Chicago Arts Partnership in Education, [en ligne] [http://www.capeweb.org/cape\\_research/gb\\_vet.pdf](http://www.capeweb.org/cape_research/gb_vet.pdf)

<sup>30</sup> TOULMIN, S., R. RIEKE et J. ALLAN (1984). *An Introduction to Reasoning*, 2<sup>e</sup> éd., New York, Macmillan.

GénieArts, pour être utilisée à l'échelle du pays par les équipes enseignants-artistes-élèves de GénieArts. Le diagramme suivant présente le processus en dix étapes du CREC.



**Figure 6.1 : Modèle à dix étapes du CREC**

Ce processus comporte trois « grandes » phases : 1) la planification, 2) la vérification, 3) la collecte et l'interprétation des données. L'interprétation, aussi appelée les « réflexions finales et le rapport » est ombrée, car elle demande aux personnes participant au projet de recherche ce qu'ils ont appris. Il s'agit d'un élément distinctif du modèle dont ne tiennent pas compte de nombreuses autres initiatives. Les particularités de la grille à l'essai sont expliquées dans l'annexe C.

### **Prochaines étapes**

La grille permet à GénieArts de recueillir des données sur ce qui se produit en classe avec les équipes enseignant-artiste-élèves. La prochaine étape consiste à mettre au point une façon d'analyser les grilles de projet remplies afin que les partenaires et GénieArts puissent établir les avantages de l'intégration ou de l'infusion des arts. Les étapes planifiées pour rehausser ce cadre de recherche suivent :

1. Mettre au point, soit en travaillant avec le concepteur Web de GénieArts ou par l'intermédiaire d'une base de données Access, une façon de recueillir et d'organiser les modèles de différents projets de recherche.
2. Interviewer les partenaires afin de raffiner le cadre de recherche en fonction de la capacité de recherche des partenaires.
3. Nouer des liens avec des universités et des centres de recherche qui s'intéressent à l'intégration et à l'apprentissage des arts.
4. Dans le cadre de discussions suivies avec les partenaires et le comité consultatif de la recherche de GénieArts, formuler les grandes questions de recherche afin d'orienter GénieArts dans le ciblage de ses initiatives de recherche. Cette étape pourrait aussi inclure l'établissement de ceux qui contribueraient à effectuer la recherche.
5. Diffuser le cadre de recherche aux milieux universitaires et professionnels. Ce cadre a été soumis en vue d'une présentation au Forum international sur l'économie créative organisé par le Conference

Board du Canada.<sup>31</sup> Le cadre sera aussi rédigé sous forme de document spécialisé structuré à présenter au *Journal of Systematic Practice and Action Research*.

La formulation du CREC comporte le plus de souplesse et d'applicabilité possible, tout en maintenant la rigueur d'une recherche de qualité. GénieArts réévaluera périodiquement l'utilité de ce cadre, en tenant compte de l'esprit de réflexion souhaité.

---

<sup>31</sup> <http://www.conferenceboard.ca/Default.htm>

## Chapitre 6 Sommaire et plan de travail

Lorsque le plan de travail de recherche initial a été mis au point, on comprenait mal les besoins spécifiques permettant de déterminer comment GénieArts pourrait devenir une organisation plus axée sur la recherche. Par un dialogue intensif entre GénieArts et ses partenaires, on comprend mieux la voie à suivre pour placer GénieArts à l'avant-plan à titre d'organisation de recherche. Le nouveau plan de travail est fondé sur la poursuite et l'expansion des cinq principaux aspects dont il est question dans ce rapport.

1. Situer GénieArts à titre d'organisme de recherche (*chapitre 2*)
2. Bâtir une infrastructure de recherche (*chapitre 3*)
3. Recherche quantitative nationale : questionnaires sur l'engagement des élèves avant et après un projet (*chapitre 4*)
4. Recherche qualitative nationale : cadre de recherche en enquête collaborative (*chapitre 5*)
5. Questions futures (*ce chapitre*)

Chaque chapitre de ce rapport présente l'objet de l'aspect concerné, la façon dont il est actuellement abordé et les étapes à venir. Ces cinq grands aspects visent à aider GénieArts dans son évolution vers le statut d'organisation de recherche.

### **Questions futures**

La recherche en résidence vise à établir la majeure partie de l'infrastructure et des méthodologies de recherche, ainsi qu'à mettre au point une série de questions de recherche futures sur lesquelles se concentrera GénieArts au cours des trois à cinq prochaines années. Certaines de ces questions seront fondées sur les résultats de chacun de ces principaux aspects; d'autres devront être développées au moyen d'entretiens avec des partenaires de GénieArts et des liens avec la collectivité élargie de recherche en éducation.

Il est essentiel que GénieArts innove et réévalue ces questions futures dans un délai de trois à cinq ans. Puisqu'une innovation n'en est une que lorsqu'elle est nouvelle, une grande question de recherche se dégage déjà pour GénieArts : *Combien de temps faut-il avant qu'une innovation devienne une habitude?* Pour que GénieArts puisse demeurer à la fine pointe de l'innovation en matière d'apprentissage fondé sur les arts et l'intégration des arts, il est critique d'évaluer et de réévaluer constamment le programme de recherche. Au terme de la recherche en résidence, GénieArts aura obtenu un plan précisant quand, et éventuellement avec qui, elle doit collaborer pour évaluer et modifier son programme de recherche afin de permettre des innovations à l'avenir.

## Ressources

- ALTRICHTER, H. (2005). « The role of the 'professional community' in action research », *Educational Action Research*, vol. 13, pp. 11-24.
- AMERICAN EDUCATIONAL RESEARCH ASSOCIATION, AMERICAN PSYCHOLOGICAL ASSOCIATION et NATIONAL COUNCIL ON MEASUREMENT IN EDUCATION (1999). *Standards for educational and psychological testing*, Washington, D.C., American Educational Research Association.
- ANDREWS, B.W. (2006). « Re-play: Re-assessing the effectiveness of an arts partnership in teacher education », *Review of Education*, vol. 52, pp. 443-459.
- BRAY, J.N., J. LEE, L.L. SMITH et L. YORKS (2000). *Collaborative inquiry in practice*, London, R.-U., Sage.
- BURNAFORD, G. (2006). *Moving toward a culture of evidence: Documentation and action research inside CAPE veteran partnerships*. Chicago Arts Partnership in Education, [en ligne] [http://www.capeweb.org/cape\\_research/gb\\_vet.pdf](http://www.capeweb.org/cape_research/gb_vet.pdf)
- CAPRA, F. (1983). *The turning point: Science society and the rising culture*, New York, Bantam.
- CARR, W. et S. KEMMIS (1983). *Becoming Critical: knowing through action research*, Victoria, Deakin University.
- CHAMPION, D. (2007). « Managing action research: The PEARL framework », *Systemic Practice and Action Research*, vol. 20, pp. 455-465.
- CHURCH, M., M. BITEL, K. ARMSTRONG, P. FERNANDO, H. GOULD, S. JOSS, M. MARWAHA-DIEDRICH, A. DE LA TORRE et C. VOUHÉ (2002). *Participation, Relationships and Dynamic Change: New Thinking on Evaluating the Work of International Networks*, University College, Londres.
- COLLINS S. (2004). « Ecology and ethics in participatory collaborative action research: An argument for the authentic participation of students in educational research », *Educational Action Research*, vol. 12, pp. 347-362.
- COUSINS, J. B. et L. EARL. (éd.) (1995). *Participatory Evaluation in Education: Studies of Evaluation Use and Organizational Learning*, London, R.-U., Falmer.
- CROCKER, L. et J. ALGINA (1986). *Introduction to classical and modern test theory*, Belmont, CA, Wadsworth Group.
- DOWNING, D., P. LORD, M. JONES, K. MARTIN et I. SPRINGATE (2007). *Study of Creative Partnerships Local Sharing of Practice and Learning*, Slough, NFER.
- EARL, L. et S. Katz (2006). *How Network Learning Communities Work* (Seminar Series Paper. No. 155). Victoria, Australie, Center for Strategic Education.
- FRAENKEL, J.R. et N.E. WALLEN (2006). *How to Design and Evaluate Research in Education*, 6<sup>e</sup> édition, Boston, McGraw-Hill.
- FULLEN, M. (2000). « Three stories of educational reform », *Phi Delta Kappan*, vol. 81, pp. 581-584.

- HUME, K. (2006). *S'engager dans l'apprentissage – Le modèle GénieArts*, Ottawa, Ontario, GénieArts, [en ligne] <http://www.geniearts.ca/media/fr/EngagedInLearningWeb.pdf>
- INSTITUTS DE RECHERCHE EN SANTÉ DU CANADA, CONSEIL DE RECHERCHES EN SCIENCES NATURELLES ET EN GÉNIE DU CANADA et CONSEIL DE RECHERCHES EN SCIENCES HUMAINES DU CANADA. (2005). *Énoncé de politique des trois Conseils : Éthique de la recherche avec des êtres humains humains*, Ottawa, Ontario, Travaux publics et Services gouvernementaux Canada, [en ligne] [http://pre.ethics.gc.ca/francais/pdf/TCPS%20octobre%202005\\_F.pdf](http://pre.ethics.gc.ca/francais/pdf/TCPS%20octobre%202005_F.pdf)
- KAKABADSE, N. K., A.P. KAKABADSE et K.N. KALU (2007). « Communicative action through collaborative inquiry: Journey of a facilitating co-inquirer », *Systemic Practice and Action Research*, vol. 20, pp. 245–272.
- KLINE, T.J.B. (2005). *Psychological testing: A practical approach to design and evaluation*, Thousand Oaks, CA, Sage.
- MANSILLA, V.B. (2005). « Assessing student work at disciplinary crossroads », février, *Change*.
- MASON, C.Y. et K.M. STEEDLY (2006). « Rubrics and an arts integration community of practice », *Teaching exceptional children*.
- MASON, J. (2002). *Researching your own practice: The discipline of noticing*, New York, Routledge.
- MILLS, G.E. (2007). *Action research: A guide for the teacher researcher*, Upper Saddle River, N.J., Pearson Education.
- MISHOOK, J.J. et M.L. KORNHABER (2006). *Arts Integration in an era of accountability*, Arts Education Policy Review.
- OLSON, J.A., J.R. BELOHLAV et K.K. BOYER (2005). « Operational, economic and mission elements in not-for-profit organizations: the case of the Chicago Symphony Orchestra », *Journal of Operations Management*, vol. 23, pp. 125-142.
- TOULMIN, S. et B. GUSTAVSEN (1996). *Beyond Theory: Changing organizations through participation*.
- TOULMIN, S., R. RIEKE et J. ALLAN (1984). *An Introduction to Reasoning*, 2<sup>e</sup> édition, New York, Macmillan.
- VERMA, R., C. McLAUGHLIN, R. JOHNSTON et W. YOUNGDAHL (2005). « Operations management in not-for-profit, public and government services: Charting a new research frontier », *Journal of Operations Management*, vol. 23, pp. 117-123.